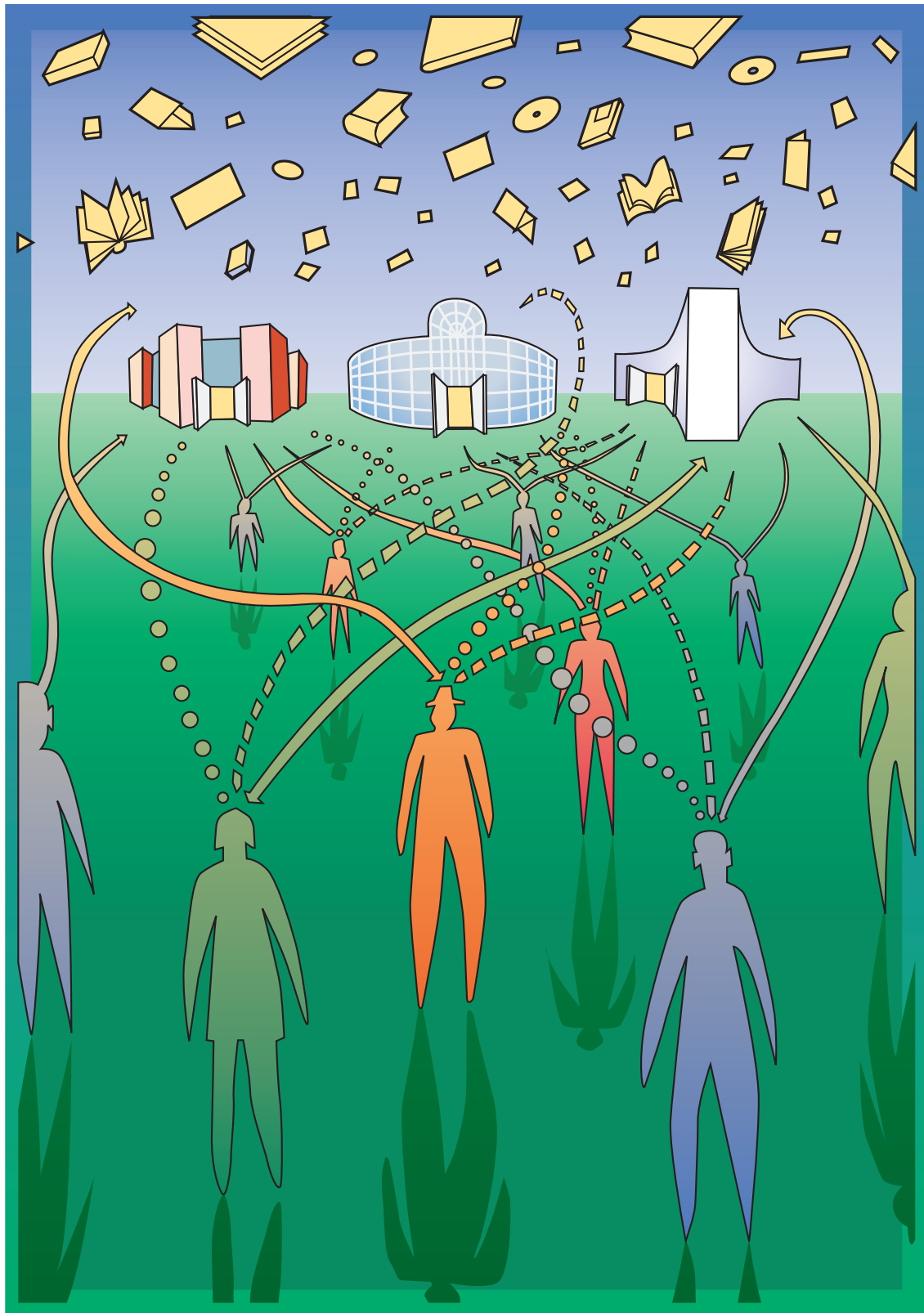


Enda kuuldavaks tegemine Euroopa Liidus: juhend vabaühendustele



Civil Society Contact Group

This publication is part of a project receiving financial support from the Charles Stewart MOTT Foundation and the European Commission (DG Education and Culture, budget line: measures in favour of civil society). Sole responsibility lies with the authors: none of these organisations can be held responsible for any use that may be made of the information contained therein.



Education and Culture

European Active Citizenship



CHARLES STEWART
MOTT FOUNDATION

*Enda kuuldavaks tegemine Euroopa Liidus:
juhend vabaühendustele*

Sisukord

SISSEJUHATUS

1. PEATÜKK. ORIENTEERUMINE ELi MASINAVÄRGIS

1. EL – keeruline poliitiline süsteem
2. Vabaühendused ja EL: struktuurid, liidud ja ühistegevus
3. Kodanikuühiskonna dialoog: vabaühenduste võimalus end ELis kuuldavaks teha

2. PEATÜKK. OSALEMINE JA LOBITÖÖ: MILLAL, KUIDAS JA KELLEGA?

1. Määratlege oma huvid: kas teie teemavaldkond kuulub riigi või ELi pädevusse?
2. Hoidke end pidevalt kursis ja koguge täpset teavet
3. Töötage välja strateegia
4. Kampaniaatöö: mõned näpunäited
5. Lisateavet lobitööst

3. PEATÜKK. KUST LEIDA LISATEAVET?

1. Üldteave
2. ELi institutsioonid
3. Euroopa meedia
4. Mõttekojad

LISA. ELi VABAÜHENDUSTE KONTAKTANDMED

Sissejuhatus

Ligi 50 aastat pärast Rooma lepingu allkirjastamist 1957. aastal on Euroopa projekti mõju meie igapäevasele elule tohutult kasvanud ning hinnanguliselt üle 50% riiklikest õigusaktidest põhineb otseselt Euroopa Liidul. Vaidlus- ja aruteluküsimused, nagu ränded, teenuste direktiiv või suitsetamisvastased õigusaktid, näitavad selgelt, et EL on saanud vältimatuks otsustusplatvormiks, meeldigu see meile või mitte.

Suur hulk vabaühendusi on neid arenguid ja ELi kasvavat mõju oma igapäevases töös arvesse võtnud ning oma strateegiad ümber kujundanud, et kaasata neisse Euroopa küsimused. Nii on loodud on näiteks oma riigis teatud Euroopa osakondi või erinevates liikmesmaades tegutsevaid vabaühendusi koondavaid Euroopa katusorganisatsioone. Vabaühendused on ELi aruteludes vältimatuteks osalisteks muutunud ning andnud hiiglasliku panuse kodanike osaluse tõstmisse ELi keerulises masinavärgis, olles poliitikakujundamisel oluline ja vajalik partner.

Siiski tuleb täita veel suured tühimikud, et aktiivne Euroopa kodakondsus päriselt teoks saaks. Liikmesriikide tasandil on paljudel organisatsioonidel probleeme arvestada oma igapäevases töös tõsiselt ELi mõju. Ainult vähestel õnnestub muuta ELi mõõde oma riiklike strateegiate loomulikuks osaks, mis on osaliselt põhjustatud finants- ja inimressursside nappusest. Siiski on EL oluline ja meil tuleb leida uusi ja uuenduslikke lähenemisi, et täita Brüsseli ja rohujuuretasandi vahel haigutavat tühimikku.

Käesolev koolituskäsiraamat on välja töötatud eelkõige nende vabaühenduste ja aktivistide jaoks, kes endale parajasti Euroopa strateegiat loovad. Käsiraamat pakub kohandatud teavet ELi institutsioonide ja Euroopa vabaühenduste tegevuse kohta, samuti näpunäiteid lobitööks, mida illustreerivad näited ELi kampaaniatest.

Eesmärk ei ole pakkuda kõikehõlmavat ülevaadet, vaid heita kiire pilk ELi labürinti ja anda näpunäiteid, kuidas selles orienteeruda. Teie strateegia järgmise etapi ettevalmistamiseks pakub käsiraamat vastavalt tegevusvaldkonnale ka täpsemaid viiteid ja kontaktandmeid. Loodame, et teil on sellest kasu.

Elodie FAZI
Kodanikuühiskonna kontaktgrupi koordinaator

Raluca PETRESCU
Kodanikuühiskonna kontaktgrupi assistent

1. peatükk: orienteerumine ELi masinavärgis

*Kes õieti ELis minu eest otsuseid teeb?
Kas ma saaksin end kuidagi paremini kuuldavaks teha?
Milline roll võiks vabaühendustel selles keerulises masinavärgis olla?*

Enne kui süüvida põhjalikumalt ELi lobitöö ja toetusstrateegiatega (2. peatükk) üksikasjadesse, on esimese osa eesmärk anda ülevaade ELi keerukast masinavärgist ja selle mõjust vabaühendustele, tutvustades peamisi Euroopa Liidu (ELi) institutsioone ja nende tegevusvaldkondi, aga ka seda, kuidas vabaühendustest on Brüsselis olulised tegijad kujunenud.

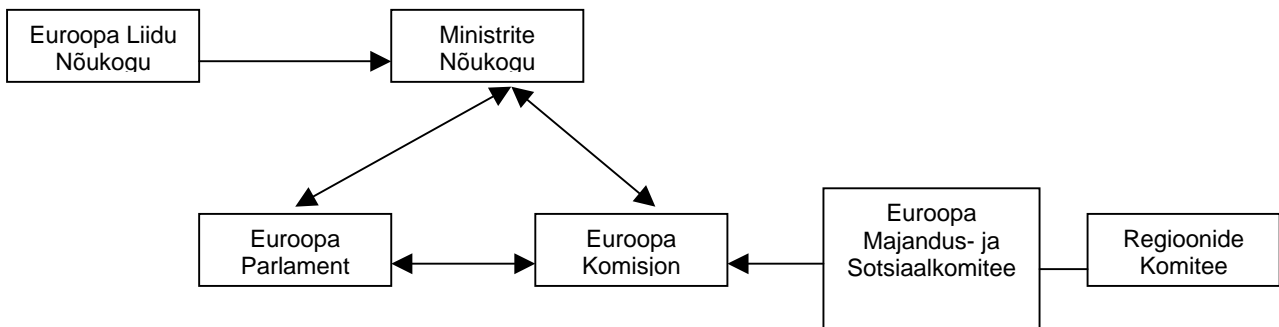
1. EL – keeruline poliitiline süsteem

EL on ainulaadne poliitiline süsteem, mis ei püüa kuidagi asendada riike, kuid samas on sel rohkem mõjuvõimu kui ühelgi teisel rahvusvahelisel organisatsioonil. Liikmesriigid on loonud ühised institutsioonid, millele nad on delegeerinud osa oma suveräänsetest õigusest, nii et teatud ühiste huvide puhul saaks langetada otsuseid demokraatlikult ELi tasandil.

Vastavalt asutamislepingutele on praegu viis ELi institutsiooni:

- Euroopa Parlament;
- Euroopa Liidu Nõukogu;
- Euroopa Komisjon;
- Euroopa Ühenduste Kohus;
- Euroopa Kontrollikoda.

Lisaks neile institutsioonidele tegutseb veel viis peamist organit: Euroopa Majandus- ja Sotsiaalkomitee, Regioonide Komitee, Euroopa Keskpank, Euroopa Ombudsman ja Euroopa Investeeringuspank.



ELI OTSUSTUSPROTSESS: ÜMBER "INSTITUTSIOONIDE KOLMNURGA"

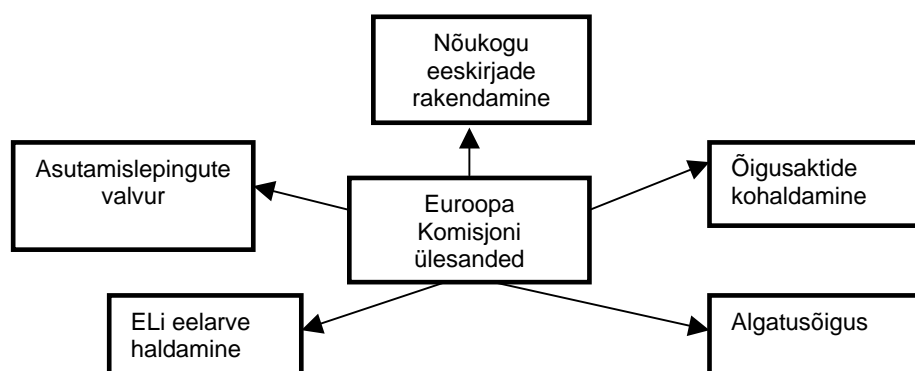
1.1. Euroopa Komisjon – süsteemi mootor

(http://ec.europa.eu/atwork/basicfacts/index_en.htm)

Viis peaülesannet – Euroopa Komisjon on institutsionaalse süsteemi mootor, omades eelnõude algatamise ainuõigust ning vastutust õigusakte kohaldada ja nende täitmise üle järelevalvet teostada. Täpsemalt, komisjon:

- teeb nõukogule ja parlamendile **õigusaktide ettepanekuid**;
- vastutab vastavalt nõukogu mandaadile õigusaktide **kohaldamise** eest;
- tegutseb **asutamislepingute valvurina**, kellel on õigus algatada menetlusi Euroopa Ühenduste Kohtus ja määrata karistusi, kui liikmesriik oma kohustusi ei täida;

- vastutab ka **ELi ressursside** (ühenduse eelarve ja sellega seotud konkreetsete vahendite) **kasutamise** eest;
- esindab ühendust **rahvusvahelisel areenil**, olles muu hulgas vastutav kaubandus-, assotsiatsiooni- ja liitumisläbirääkimiste eest.



EUROOPA KOMISJONI ÜLESANDED

Kuidas see toimib? Liikmesriigid nimetavad ametisse komisjoni presidendi ja volinikud pärast seda, kui Euroopa Parlament on need heaks kiitnud. Nn volinike kolleegium, kuhu kuulub 27 volinikku (http://ec.europa.eu/commission_barroso/index_en.htm), võtab vastu otsuseid ning 26 peadirektoraati (http://ec.europa.eu/dgs_en.htm) ja talitused valmistavad neid ette ja viivad ellu. Voliniku kabinet koosneb tavaliselt kabineti juhatajast ning 5–6 liikmest. Euroopa Komisjonil on esindused ka liikmesriikides.

Need leiate veebilehelt http://ec.europa.eu/represent_en.htm.

1.2. Euroopa Parlament (<http://www.europarl.europa.eu/>)

Ainus otse valitud ELi institutsioon. Euroopa Liidu legitiimsuse üks allikaid on just see otse valitav organ. Euroopa Parlamendi liikmeid on üldiste otsevalimiste teel valitud alates 1979. aastast ning valimismenetlust kasutatakse sõltuvalt liikmesriigist. Seega korraldatakse Euroopa valimised riikide valimisringkondades vastavalt iga riigi valimisseadusele ning peamiselt riikliku valimiskampaania käigus. Liikmed valitakse viieks aastaks. Viimased Euroopa Parlamendi valimised toimusid 2004. aastal ning järgmised valimised leiavad seega aset 2009. aastal.

Kasvav mõju. Euroopa Parlament on muutunud puht nõuandvast kogust üha enam seadusandlikuks parlamendiks, kes teostab riiklikele parlamentidele sarnast võimu. Parlamendi põhiülesanded on:

- **Seadusandlik võim:** parlament on tänu kaasotsustamismenetlusele asunud üha enam nõukoguga seadusandlikku võimu (st võimu vastu võtta direktiive, otsuseid, määrusi) jagama, aidates seega aina rohkem tagada vastuvõetud otsuste demokraatlikku legitiimsust. Eelnimetatud menetluste kohta saab lisateavet aadressil <http://www.europarl.europa.eu/parliament/public/staticDisplay.do;jsessionid=2D8D3B673EAAAC52D9B99F8C8D8626C1.node2?language=EN&id=46>.
- **Eelarve:** parlament jagab nõukoguga pädevust ELi eelarve üle, otsustades igal aastal ELi tulude ja kulude üle. Parlamendil on viimane sõna märkimisväärse hulga ELi kulutuste osas.
- **Järelevalve:** Euroopa Parlamendil on märkimisväärne järelevalvepädevus, mis sisaldab eelkõige demokraatlikku kontrolli Euroopa Komisjoni üle (heakskiit, tsensuur), aga ka Euroopa Ombudsmani ametismääramist, finantskontrolli ja õigust kodanikelt avaldusi vastu võtta.

Kuidas see toimib ja kus? Istungitesaalis ei jagune 785 Euroopa Parlamendi liiget mitte riikide järgi, vaid fraktsioonide kaupa (http://www.europarl.europa.eu/groups/default_en.htm). Parlamentärid kuuluvad ka parlamendi komisjonidesse, mis tegelevad mitmesuguste valdkondadega, nt keskkond, tööhõive, sooline võrdõiguslikkus, välissuhted, inimõigused (komisjonide loetelu on kättesaadav aadressil <http://www.europarl.europa.eu/activities/committees/committeesList.do?language=EN>).

Euroopa Parlament töötab Prantsusmaal, Belgias ja Luksemburgis. Ametlik asukoht on Strasbourgis, kus toimub igal aastal 12 plenaaristungit ning parlamendi komisjonide koosolekud. Täiendavad plenaaristungid peetakse Brüsselis. Lisaks asub Luksemburgis peasekretariaat. Euroopa Parlamendi ajakava on kättesaadav aadressil <http://www.europarl.europa.eu/activities/plenary/staticDisplay.do?language=EN&id=102>.

1.3. Euroopa Liidu Nõukogu (<http://www.consilium.europa.eu/>)

ELi valitsustevaheline areen. Euroopa Liidu Nõukogu on teine legitiimsuse allikas, sest see koosneb liikmesriikide esindajatest. Nõukogusse kuuluvad kõigi liikmesriikide ministrid: olenevalt teemast esindab igat riiki minister, kes vastava valdkonna eest vastutab, näiteks majandus-, põllumajandus- või välisminister.

Nõukogu üheksa koosseisu

Nõukogu koguneb ühes järgmises koosseisus:

Üldküsimused ja välissuhted (GAERC)
Majandus- ja rahandusküsimused (ECOFIN)
Koostöö justiits- ja siseküsimustes (JSK)
Tööhõive, sotsiaalpoliitika, tervise- ja tarbijakaitseküsimused (EPSCO)
Konkurentsivõime
Transport, telekommunikatsioon ja energia (TTE)
Põllumajandus ja kalandus
Keskond
Haridus, noored ja kultuur (EYC)

ELi peamine otsustusorgan. Peamisel otsustusorganil, Euroopa Liidu Nõukogul on ridamisi kohustusi, mis sõltuvad käsitletavast poliitikavaldkonnast. Täpsemalt, Euroopa Liidu Nõukogu:

- on **liidu seadusandlik organ**. Komisjoni ettepanekute põhjal võtab nõukogu direktiivide ja määrustena vastu ühenduse õigusakte, kas ühiselt koos Euroopa Parlamendiga või iseseisvalt pärast nõupidamist Euroopa Parlamendiga;
- kooskõlastab liikmesriikide üldist **majanduspoliitikat**;
- sõlmib ühenduse nimel **rahvusvahelisi kokkuleppeid**;
- jagab Euroopa Parlamendiga **eelarvepädevust**;
- võtab vastu otsuseid **ühise välis- ja julgeolekupoliitika** raamistiku kindlaksmääramiseks ja elluviimiseks;
- koordineerib liikmesriikide tegevust ja võtab meetmeid **politseikoostöö ja kriminaalasjades tehtava õigusalase koostöö** valdkonnas.

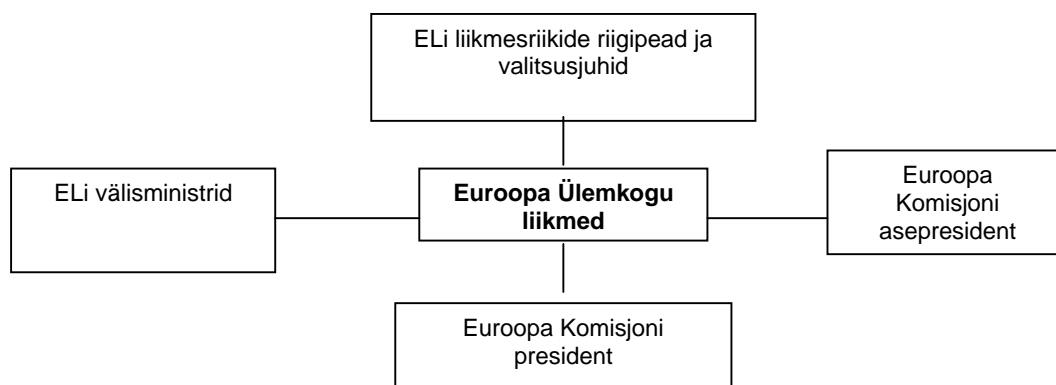
Eesistujariikide rotatsioon ja alaline peasekretariaat. Nõukogu eesistujaks on liikmesriigid kordamööda kuuekuulise perioodi jooksul ning eesistujal on oluline roll nõukogu töö korraldamisel, eriti aga seadusandlike ja poliitiliste otsuste algatamisel. 2008. aasta juulis võtab Prantsusmaa eesistujakohustused üle Sloveenialt. Järjekorras järgmiste eesistujariikide loetelu on kättesaadav aadressil

http://www.consilium.europa.eu/cms3_fo/showPage.asp?id=242&lang=EN&mode=g.

Eesistujariiki abistab ka nõukogu peasekretariaat, kes valmistab ette ja tagab nõukogu sujuva töö kõigil tasanditel. Alates 18. oktoobrist 1999 on peasekretär, kes on samaaegselt ka ühise välis- ja julgeolekupoliitika kõrge esindaja, Javier Solana.

N-ö lavatagune töö: COREPER ja töörühmad. Nõukogu istungid on ainult jäämäe veepealne osa, sest oluline osa tööst tehakse ära palju tehnilisemal tasandil. Igal liikmesriigil on Brüsselis alaline esindus, kus töötavad selle liikmesriigi riigiteenistujad. Neid alalisi esindusi juhivad liikmesriikide Euroopa Liidu suursaadikud, keda nimetatakse alalisteks esindajateks. Nemad moodustavad alaliste esindajate komitee (COREPERi), mis vastutab ministrite nõukogude töö ettevalmistamise eest.

Euroopa Ülemkogu, poliitiliste suuniste lähtekoht. Euroopa Liidu Nõukogu saab üldsuuniseid Euroopa Ülemkogult (mitteametlikult nimetatakse ka Euroopa tippkohtumiseks), milleks ELi riigipead või valitsusjuhid mitu korda aastas Brüsselisse kogunevad (mitteametlikke kohtumisi korraldab praegu aga eesistujariik). Kuigi nad on tihedalt seotud, tuleb Ülemkogul ja Euroopa Liidu Nõukogul siiski vahet teha, sest need on kaks erinevat poliitilist organit: Euroopa Ülemkogul on pigem poliitiline roll ja see on Euroopa integratsiooni tõukejõud, tegeledes näiteks asutamislepingute muutmise ja institutsioonide ümberkorraldamisega ning välispoliitiliste avaldustega ühise välis- ja julgeolekupoliitika kontekstis. Samuti on Euroopa Ülemkogu tipptasemel poliitiliste arutluste foorum kriisilukordades ja see püüab lahendada liikmesriikide vaidlusi.



EUROOPA ÜLEMKOGU KOOSSEIS

1.4. Euroopa Ühenduste Kohus (<http://curia.europa.eu/>)

Kindlustab ühenduse õigusaktide järgimise. 27 kohtunikust ja kaheksast kohtujuristist koosnev Euroopa Ühenduste Kohus tagab, et õigusakte tõlgendatakse ja kohaldatakse asutamislepingutes sätestatud korras ühtemoodi kõikjal Euroopas. Kohtu pädevuses on mitmesuguseid valdkondi: liikmesriikidevahelised, ELi ja liikmesriikide vahelised, ELi institutsioonide vahelised, eraisikute või ettevõtjate ja ühenduse vahelised vaidlused. Kohus annab oma hinnangu ka rahvusvahelistele kokkulepetele ja eelotsuseid juhtumitele, mille on esitanud riiklikud kohtud. Hiljuti loodi ka Esimese Astme Kohus, et ülekoormatud Euroopa Ühenduste Kohtu tööd toetada.

1.5. Nõuandvad organid

Euroopa Majandus- ja Sotsiaalkomitee (EMSK), organiseerunud kodanikuühiskonna üks esinduskanaleid (<http://eesc.europa.eu/>). EMSK osaleb ELi otsustusprotsessis nõuandva organina, avaldades mittesiduvaid otsuseid. Komiteega tuleb nõu pidada teatud majandus- ja sotsiaalpoliitika teemadel, sealhulgas töötajate vaba liikumise, keskkonna, kutsehariduse, teadustöö küsimustes, kuid EMSK võib ka omal algatusel arvamusi koostada. EMSK koosneb organiseerunud kodanikuühiskonna mitmesuguste majandus- ja sotsiaalvaldkondade esindajatest. 344 liiget jagunevad kolme rühma: tööandjad, töötajad, teised huvirühmad. Kõik EMSKi liikmed nimetab liikmesriigi valitsus, mitte kodanikuühiskond ise.

Institutsioonide ja organiseerunud kodanikuühiskonna ühenduslülili loomiseks moodustas EMSK 2004. aastal EMSKi ja "Euroopa organiseerunud kodanikuühiskonna peamiste valdkondade esindajate" kontaktrühma. See koosneb EMSKi esindajatest ja 14st kodanikuühiskonna esindajast ja korraldab regulaarselt arutelusid ja seminare ning püüab esitada ekspertarvamusi osalusdemokraatia ja valdkondandevahelistel teemadel, nt finantsmäärus, Lissaboni strateegia ja rahastamine. Praegu käivad arutelud EMSKi rolli üle kodanikuühiskonna ja institutsioonide ühenduslülina. Seetõttu on paljud vabaühendused otsustanud mitte osaleda praegusel kujul tegutsevas EMSKi kontaktrühmas. Nende hulgas on näiteks inimõiguste organisatsioonid, kes on koondunud peamiselt inimõiguste ja demokraatia võrgustikku (HRDN), ning keskkonnaorganisatsioonid, kes on *Green 10* liikmed.

EMSKi kontaktrühm Euroopa kodanikuühiskonna elukestva õppe platvormi (EUCIS-LLL) seisukohalt

EUCIS-LLLi president Jean-Marc Roirant leiab, et konsultatsioonimehhanismina on EMSKi kontaktrühmal poliitiline ja sümboolne tähendus, sest ta on lisavõimalus vabaühenduste hääle kuuldavaks tegemiseks ning samm selle suunas, et kodanikuühiskonna esindatus oleks paremini tasakaalustatud. EMSKi kontaktrühma kuuluvad kodanikuühiskonna organisatsioonid ootavad, et Euroopa institutsioonid ja EMSK nende asjatundlikkust rohkem tunnustaks. Teisalt aitab EMSKi kontaktrühm edendada ka Euroopa institutsioonide vastutust ja tegevuse läbipaistvust. Kontaktrühm on ka vahend kodanikuühiskonna organisatsioonide omavahelise koostöö tugevdamiseks: regulaarne kontakt pakub konstruktiivse koostöö võimalust. Seega on EMSKi kontaktrühm võimalus aruteluks Euroopa institutsioonide ja EMSKiga. Kuid see ei ole mitte ainus võimalus ning enamikule kontaktrühma kuuluvatele kodanikuühiskonna organisatsioonidele jääb esmatähtsaks valdkondlik dialoog.

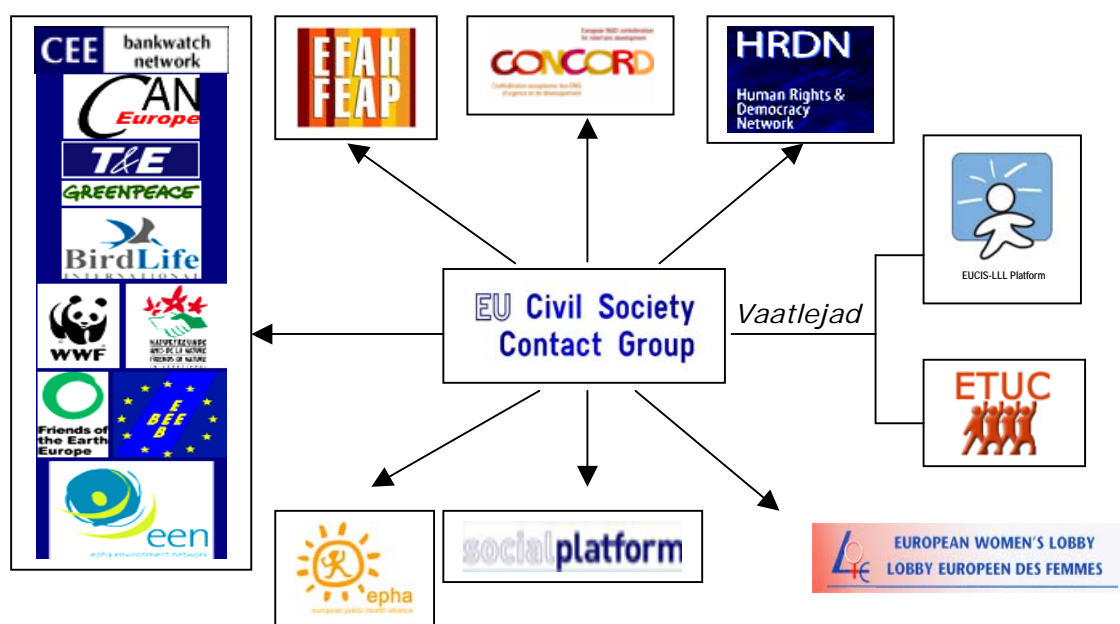
Regioonide Komitee, ELi piirkondade ja kohalike omavalitsuste esindus – Regioonide Komiteega konsulteeritakse sellistes valdkondades nagu haridus, kultuur, tervishoid, Euroopa Regionaalarengu Fond, üleeuroopaliste võrgustike rakendamine, struktuurifondide raamlepingud, samuti transport, keskkond, sotsiaalpoliitika ja tööhõive. Vaatamata püüdlustele järgida subsidiaarsuse ja läheduse põhimõtet, on komitee mõju ELi otsustusprotsessis siiski tagasihoidlik. <http://cor.europa.eu/>

1.2. Vabaühendused ja EL: struktuurid, liidud ja ühistegevus

Euroopas on sadu tuhandeid vabaühendusi. Selleks, et tegevust võimalikult palju tõhustada, on paljud neist organiseerunud ELi tasandil ning loonud ühiseid platvorme. Mida vabaühendused aga ELis täpselt teevad?

Vabaühendused organiseeruvad ELi tasandil. Arvestades ELi üha suuremat mõju vabaühenduste igapäevases töös, hakkasid enamik täna ELi küsimustega tegelevatest vabaühendustest ELi tasandil tegutsema selleks, et tuua lisandväärtust kohalikule, piirkondlikule, riiklikule ja rahvusvahelisele tasandile. Need ühendused on organiseerunud viimase 15–20 aasta jooksul mitme kanali kaudu:

- riiklikul tasandil tegutsevate vabaühenduste suurem tähelepanu ELi integratsioonile – mõni suurem organisatsioon on ametisse määranud eraldi ELi küsimustega tegeleva töötaja ja/või loonud oma esinduse Brüsselisse¹;
- rahvusvaheliste vabaühenduste, näiteks Greenpeace'i, Amnesty Internationali, Oxfami esinduste loomine Brüsselisse;
- samade poliitikavaldkondadega tegelevaid ELi vabaühendusi koondavate **katusorganisatsioonide loomine** (näiteks Euroopa Keskkonnabüroo (EEB), Euroopa vaesuse vastu võitlemise võrgustik (EAPN));
- teises etapis on mõned katusorganisatsioonid ja rahvusvaheliste vabaühenduste Euroopa harud valinud koostööpartneriks teisi nende **konkreetses valdkonnas** tegutsevaid vabaühendusi, et koondada teadmisi ja pädevust ühisteemadel. See viis näiteks Sotsiaalplatvormi (*Social Platform*) loomiseni 1995. aastal, inimõiguste ja demokraatia võrgustiku loomiseni 2001. aastal, aga ka keskkonnaorganisatsioone ühendava *Green 10* loomiseni;
- Euroopa vabaühendused võivad luua ka **valdkondadevahelisi grupe**, et väljendada oma seisukohti horisontaalsetes küsimustes. Näiteks ELi kodanikuühiskonna kontaktgrupp ühendab seitset suuremat Euroopa vabaühenduste platvormi ja on pühendunud osalusdemokraatia põhimõtete edendamisele.



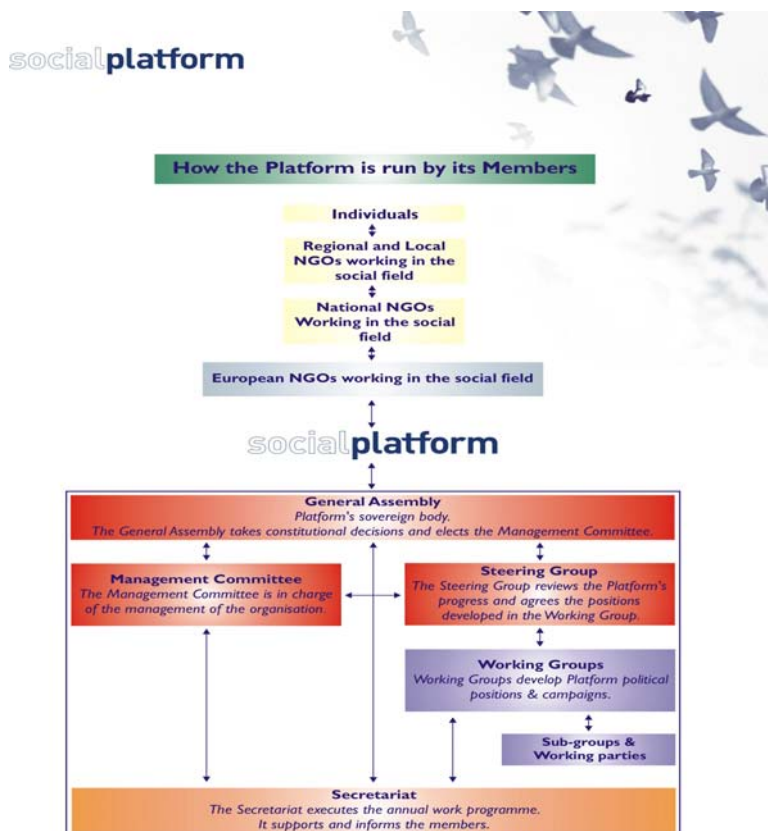
¹ Nt Itaalia keskkonnaorganisatsioon Legambiente, kes avas Brüsselis kontori 1999. aastal.

KODANIKUÜHISKONNA KONTAKTGRUPI LIIKMED JA VAATLEJAD

Vabaühendused ei ole aga ainsad huvigrupid, kes ELi küsimustes aktiivsed on. Hiljutistes uurimustes nimetati 1500 Brüsselis tegutsevat huvigruppi². Huvigruppide hulka kuuluvad ettevõtjad, konsultatsioonibürood, piirkondlikud ja kohalikud ametiasutused. Vabaühendused esindavad hinnanguliselt viiendikku kuni kolmandikku nendest rühmadest. Lisaks tuleb silmas pidada, et suur osa Euroopa küsimustega tegelevatest vabaühendustest ei tegutse Brüsselis.

ELi vabaühendused: mida nad õieti teevad? Euroopa vabaühenduste võrgustikud esindavad oma liikmeid ja teisi sihtrühmi poliitilisel tasandil, tehes poliitikakujundajate seas teatud teemadel lobitööd, kogudes teavet ja vahendades seda riikliku ja ELi tasandi vahel ning tugevdades oma võrgustike Euroopa protsessides osalemise suutlikkust (näiteks riiklikul tasandil tegutsevate ühenduste koolitamine ELi teemadel).

Vastutus ja suhted rohujuuretasandiga – Euroopa vabaühenduste tööd koordineerib sageli sekretariaat, mis enamasti asub Brüsselis ning kus töötab suuremate võrgustike puhul kuni 15 inimest. Kõik Euroopa vabaühendusstruktuurid tegutsevad oma liikmete huvides ning põhinevad riigi tasandil tegutsevate vabaühenduste teabel, usaldusel ja poliitilisel tegevusel, mis tagatakse regulaarse kontrolliga. Otsuste langetamine Euroopa vabaühendustes on demokraatliku iseloomuga, liikmetel on võimalus selles protsessis regulaarselt osaleda ning saada ajakohast teavet oluliste ELi arengute kohta. Siiski seisavad paljud riigi tasandil tegutsevad vabaühendused silmitsi märkimisväärsete takistustega ELi vabaühenduste võrgustike tegevuste vahendamisel oma koduriiki, ning tuleb veel teha tööd selle nimel, et viia Brüssel kokku rohujuuretasandiga.



SOTSIAALPLATVORMI OTSUSTAMISE STRUKUUR

² Keskkonnaorganisatsiooni *Friends of the Earth* uuring "ELi otsustusprotsessi läbipaistvus: tegelikkus või müüt?" (*Transparency in EU decision-making: reality or myth?*), mai 2006, http://www.foeeurope.org/publications/2006/Transparency_in_EU_decision_making_May2006.pdf.

Kuidas liikmed platvormi juhivad

Eraisikud

Sotsiaalvaldkonnas tegutsevad piirkondlikud ja kohalikud vabaühendused

Sotsiaalvaldkonnas tegutsevad riigi tasandil tegutsevad vabaühendused

Sotsiaalvaldkonnas tegutsevad Euroopa vabaühendused

Sotsiaalplatvorm

Üldkogu

Platvormi suveräänne organ

Üldkogu võtab vastu põhikirjalised otsused ja valib korralduskomitee

Korralduskomitee

Korralduskomitee vastutab organisatsiooni juhtimise eest

Juhtrühm

Juhtrühm jälgib platvormi töö edenemist ja kooskõlastab töörühmas väljatöötatud seisukohad

Töörühmad

Töörühmad töötavad välja platvormi poliitilised seisukohad ja kampaaniad

Allrühmad ja töörühmad

Sekretariaat

Sekretariaat viib ellu aastase tööprogrammi

Ta toetab ja teavitab liikmeid

- Kui soovite lisateavet selle kohta, kuidas riigi tasandil tegutsevad vabaühendused võivad otseselt Euroopa projektis osaleda, vaadake projekti "Riigi tasandil tegutsevad vabaühendused ja EL: puuduv ühenduslüli" (*National NGOs and the EU: the missing link*), mille on koostanud CEDAG: www.ngo.at/missinglink.

1.3. Kodanikuühiskonna dialoog: vabaühenduste võimalus end ELis kuuldavaks teha

Euroopa institutsioonid on vabaühenduste rolli ja panust 1990ndatel aastatel üha enam tunnustanud, mille tulemusena on rõhuasetus *valitsuselt (government) valitsemisele (governance)* liikunud, mis kaasab poliitikakujundamise protsessi palju osalejaid. Viimase 15 aasta jooksul on välja kujunenud Euroopa institutsioonide ja vabaühenduste dialoogi suhteliselt struktureeritud tavad, mida koos nimetatakse kodanikuühiskonna dialoogiks (ingl.k. *civil dialogue*). Kodanikuühiskonna dialoogi kontseptsiooni arendamises on viimastel aastatel tehtud mitmeid edusamme:

- avaliku halduse valge raamat ³;
- konsulteerimise miinimumstandardid ⁴;
- osalusdemokraatiat käsitleva artikli 47 lõplik lisamine Euroopa põhiseaduse lepingusse.

Mitteametlikust lobitööst kodanikuühiskonna dialoogini: ELi lähenemine.

Vabaühenduste ja ELi institutsioonide suhted ulatuvad mitteametlikust lobitööst (näiteks rohujuuretasandi kampaaniad) ametlikumate ning kindlalt struktureeritud suheteni. Vastupidiselt rahvusvahelistele organisatsioonidele on EL omaks võtnud üsnagi "pehme" lähenemise vabaühendustega dialoogi pidamisele, mida iseloomustavad järgmised jooned:

- **Puudub lepinguline alus, kuid on olemas mõned miinimumstandardid:** põhiseaduse lepingu jõustumiseni puudub kodanikuühiskonna dialoogil õiguslik alus ELi asutamislepingus. Siiski on määratletud mõned konsulteerimise miinimumstandardid,

³ KOM(2001) 428. kättesaadav aadressil: [Hhttp://ec.europa.eu/governance/white_paper/index_en.htm](http://ec.europa.eu/governance/white_paper/index_en.htm)

⁴ KOM(2002) 704, kättesaadav aadressil: [Hhttp://eur-lex.europa.eu/LexUriServ/site/en/com/2002/com2002_0704en01.pdf](http://eur-lex.europa.eu/LexUriServ/site/en/com/2002/com2002_0704en01.pdf)

mida komisjon peab kodanikuühiskonnaga konsulteerides arvestama. Need käsitlevad muu hulgas ajastust, teavitamist ja tagasisidet.

- **Komisjonikeskne:** praegune raamistik keskendub eelkõige komisjonile, kahe ülejäänud institutsiooni jaoks üldine raamistik puudub.
- **Akrediteerimissüsteemi tagasilükkamine:** 1990. aastatel püüdis komisjon korduvalt määratleda vabaühenduste esindatust⁵. Siiski ei toonud see kaasa kriteeriumidele vastavate organisatsioonide nimekirja koostamist ega mingit muud akrediteerimist, nagu ÜRO või Euroopa Nõukogu puhul.
- **Kodanikuühiskonna mitmetimõistetav määratlus:** ELi institutsioonide kodanikuühiskonna määratlus hõlmab sageli majanduslikke osapooli, mis tõstatab ridamisi küsimusi võimu tasakaalustamatusest ning ettevõtjate ja avalikke huvisid esindavate organisatsioonide ebavõrdsest juurdepääsust.

Kuigi osa inimesi tunnetab ohtu, et kodanikuühiskonna dialoogis osalevad vabaühendused võivad institutsioonide päevakorda n-ö takerduda, on kodanikuühiskonna dialoog otseselt seotud osalusdemokraatia tunnustamisega (st kodanikud saavad osaleda ka muudel viisidel peale valimise) ning võib mängida võtmerolli ELi kodakondsuse tugevdamisel.

Kodanikuühiskonna dialoog tegelikkuses. Kodanikuühiskonna dialoog hõlmab väga paljusid tegevusi, mis erinevad nii oma mõju kui ka avatuse poolest laiemale üldsusele. Nende hulgas võib esile tuua alljärgnevad:

- Näiteks alates 1995. aastast korraldavad sotsiaalküsimustega tegelevate Euroopa vabaühenduste platvorm ehk Sotsiaalplatvorm (*Social Platform*) ning ka Euroopa kodanikeühenduste abi- ja arengukoostöö konföderatsioon (CONCORD) **kaks korda aastas istungeid** komisjoniga. Vastastikku kokkulepitud päevakorra alusel saavad platvormi liikmed ja/või sekretariaat ning Euroopa Komisjoni volinik ise või kõrged ametnikud nendel istungitel arutleda ja vaielda.
- Enamiku suuremate poliitikaalgatuste puhul korraldatakse **avatud elektrooniline konsulteerimine** veebilehe "Sinu hääl Euroopas" kaudu⁶. Näiteks REACHi⁷ määruse konsultatsioonide ajal tehti üle 6400 ettepaneku.
- **Kodanike arutlusringid** toovad kokku teatud arvu kodanikke mitmetest liikmesriikidest, et arutada avalikke huvisid puudutavat teemat.
- Mitteametlikud **fraktsioonidevahelised töörühmad** annavad Euroopa Parlamendi liikmetele võimaluse arutada ühiseid huvisid, mida alalistes komisjonides ei arutata. Nende sekretariaadi tagab sageli vabaühendus: näiteks 1980. aastal loodud puuetega inimeste teemat käsitleva fraktsioonidevahelise töörühma tegevust koordineerib Euroopa Puuetega Inimeste Foorum (EDF).
- **Kaubanduse peadirektoraat** on loonud väga struktureeritud ja regulaarse kodanikuühiskonna dialoogi kodanikuühiskonna huvirühmadega: ta korraldab regulaarselt kaubandusteemalisi kohtumisi Euroopa Komisjoni volinike, vanemametnike ja läbirääkijatega.

⁵ Euroopa Komisjon, SEK (92) 2272 lõplik, "Avatud ja struktureeritud dialoog komisjoni ja eri huvirühmade vahel" (*An open and structured dialogue between the Commission and Special Interest Groups*); Euroopa Komisjon, KOM (97) 241, "Teatis vabatahtlike organisatsioonide ja fondide rolli tõhustamisest Euroopas" (*Communication on promoting the role of voluntary organisations and foundations in Europe*); Euroopa Komisjoni (aruteludokument (2000) "Partnerluse laiendamine komisjoni ja valitsusväliste organisatsioonide vahel" (*The Commission and Non-Governmental Organisations: building a stronger partnership*).

⁶ http://ec.europa.eu/yourvoice/index_en.htm

⁷ REACH on tähendab kemikaalide registreerimist, hindamist ja autoriseerimist. Ettepanek töötati välja kemikaalide ühtsemaks ja turvalisemaks majandamiseks Euroopa Liidus.

- Tulevase põhiseaduse lepingu legitiimsuse suurendamiseks loodi **konvendi kontseptsioon**. Vabaühendused kutsuti osalema **Futurumi veebilehe ja ametlike kodanikuühiskonna arutelude kaudu 2002. aasta juunis**.
- Euroopa Parlament korraldab **arutelusid** oluliste arengute või teemade puhul, mis mõjutavad eelkõige kodanikuühiskonna organisatsioone (näiteks põhiseaduse leping, finantsmäärus, Euroopa Soolise Võrdõiguslikkuse Instituut).

Riikide tasandil kodutute inimestega tegelevate ühenduste Euroopa föderatsiooni (FEANTSA) ja parlamendi kirjalikud küsimused Ministrite Nõukogule

Vastuseks 2006. aasta alguse talvel tihenunud uudistele õues magavate inimeste surnuuskülmumisest üle kogu Euroopa algatas FEANTSA 2006. aasta märtsis Euroopa Parlamendis lobikampaania, et parlament esitaks Ministrite Nõukogule kirjaliku küsimuse kodutuse probleemi lahendamise kohta.

FEANTSA esitas koostöös 28 Euroopa Parlamendi liikmega Ministrite Nõukogule küsimuse, kas nõukogu võiks välja tuua, mida on ette võetud, et täita Euroopa sotsiaalministrite lubadus käsitleda kodutust prioriteedina ning seada Euroopa eesmärgiks kodutuse probleemi lahendamine aastaks 2010. Vastuseks kinnitas Ministrite Nõukogu 11. juulil 2006, et liikmesriigid peavad välja töötama integreeritud ja kooskõlastatud viisid mitmete ebasoodsate olukordade lahendamiseks ja teatud riskirühmade, nagu näiteks kodutute vajaduste täitmiseks.

Eelseisvad väljakutsed. Aastatepikkune kodanikuühiskonna dialoogi edendamine on kahtlemata andnud oma panuse kodanike osaluse suurendamisse Euroopa projektis. Siiski tuleb tegeleda veel mitme väljakutsega, nt probleemid vabaühenduste liikmete aktiivse kaasamisega ELi arutellu, nende ebavõrdne juurdepääs võrreldes erasektori osapooltega. Lisaks on kodanikuühiskonna dialoog poliitikavaldkonniti ebaühtlaselt arenenud ning toob pidevalt kaasa pingeid seoses ühest küljest pädevuse ja tõhususe ning teisest küljest osaluse ja avatuse nõuetega. Peamiseks väljakutseks on niisiis protsessi avatumaks muutmine ja samas tagamine, et see oleks ka tegelikult mõjus, mitte ei jääks pelgalt suhtekorraldustavaks.

- Lisateavet kodanikuühiskonna dialoogi kohta leiate uuringust "Kodanikuühiskonna dialoog, selle edendamine" (*Civil Dialogue, making it work better*), mille on avaldanud kodanikuühiskonna kontaktgrupp ja mis on kättesaadav aadressil <http://act4europe.horus.be/module/FileLib/Civil%20dialogue.%20making%20it%20work%20better.pdf>.

2. peatükk: osalemine ja lobitöö: millal, kuidas ja kellega?

*Kuidas mõjutab EL minu igapäevast tööd?
Kas küsimusi käsitletakse paremini ELi või riigi tasandil?
Kuidas ja kellega ühendust võtta?*

Selles peatükis vastatakse praktilisi näpunäiteid ja vabaühenduste kampaaniate näiteid esitades samm-sammult mõnele olulisele küsimusele ELi teemaliste kampaaniate korraldamise ja lobitöö kohta. Eesmärk ei ole anda kõikehõlmavat ülevaadet, vaid pigem teha sissejuhatus ELi lobitöösse. Kui otsustate selle teemaga täiendavalt tegeleda, soovitame teil otsida täpsemat teavet, keskendudes teid huvitavale valdkonnale, ning võtta ühendust sarnaste vaadetega organisatsioonidega, kes võivad aidata teil oma kampaaniat korraldada.

1. Määratlege oma huvid: kas teie teemavaldkond kuulub riigi või ELi pädevusse?

Esimese sammuna tuleb kindlaks teha, milline on Euroopa Liidu mõju teie küsimuses. Mõju võib olla iseäranis suur neis küsimustes, mis on ELi ainupädevuses (näiteks ühine põllumajanduspoliitika). Üha rohkem aga mõjutab EL nn. jagatud pädevusega valdkondi (näiteks sotsiaalküsimused, areng) ning isegi valdkondi, mis on traditsiooniliselt olnud liikmesriikide vastutusalas (näiteks ränded, kultuur). Igal juhul pidage meeles, et pärast 50 aastat kestnud Euroopa integratsiooni peaaegu polegi valdkondi, mida EL ei mõjuta!

- Mida olulisem ELi pädevus teie teemavaldkonnas on, seda vajalikum on ELi strateegia loomine. Selleks, et seda mõju paremini hinnata, saate Euroopa Liidu pädevuse kohta lisateavet Euroopa veebilehel www.europa.eu, aga ka otse Euroopa Liidu lepingust, mis on kättesaadav aadressil: http://ec.europa.eu/comm/nice_treaty/index_en.htm.

2. Hoidke end pidevalt kursis ja koguge täpset teavet (aga varuge aega!)

Kui olete oma huvi määratlenud, võite hakata koguma täpsemat teavet, mis aitab teid üksikasjalikuma strateegia väljatöötamisel. Pidage meeles, et teadmised on tee veenva lobistrateegia loomise juurde. Ent enne originaaltekstide üksikasjadesse süüvimist soovitame teil külastada korrapäraselt vabaühenduste ja ELi meedia veebilehti ja lühiülevaateid, mis pakuvad teile (loodetavasti kergesti mõistetavat) teavet otsestelt allikatelt:

- Lugege korrapäraselt ELi vabaühenduste võrgustike uudiskirju ja Euroopa elektroonilist ajakirjandust, et olla kursis eelseisvate sündmusega.
- Ärge häbenege ühendust võtta asjakohaste ELi vabaühenduste võrgustikega. Telefonikõne asjatundlikule kontaktisikule võib olla kasulikum kui tundide kaupa Internetist materjali otsida!
- Vahel tasub tutvuda institutsioonide õigusaktide originaaltekstidega. Kui nende veebilehed teile liiga keerulised tunduvad, paluge abi Euroopa vabaühendustelt. Võib-olla on nad ette valmistanud spetsiaalseid teabematerjale, mis teid aidata võivad.

3. Töötage välja strateegia

3.1. Määratlege oma eesmärgid

Eduka kampaaniatöö esimene samm on fookuse leidmine. See kehtib eriti juhul, kui teie ressursid on piiratud: rohkem ei tähenda alati paremat, kui te tõesti midagi muuta tahate. Seda silmas pidades tuleks kõigepealt vastata järgmistele küsimustele:

- Mis teema kaalul on?
- Miks see meile oluline on?
- Mida soovime saavutada? Millised peaksid olema konkreetsed tulemused?
- Millises järgus on otsustamismenetlus? Kas on aega midagi määravalt mõjutada⁸? Kas me soovime korraldada ühekordse kampaania või pikaajalise strateegia?
- Kes otsustab? Milline on eri institutsioonide poliitiline osakaal ja roll?
- Kas meil on selles valdkonnas konkreetseid liitlasi?
- Kuidas hinnata kampaania tulemusi? Kuidas me ära tunneme, et eesmärk on saavutatud?

3.2. Tehke kindlaks vastutav institutsioon

Vastavalt poliitikakujundamise protsessi järgule ja ELi pädevuse liigile võib institutsioon, kelle poole te esmajärjekorras peaksite pöörduma, suuresti erineda. Ülioluline on seega kindlaks teha võtmeinstitutsioon ja pöörduda selle poole õigel viisil.

Euroopa Parlamendi liikmed: võtke nad vastutusele! Euroopa Parlamendi liikmed on vastutavad oma valijate ees ja otsivad seega eelkõige kontakti oma koduriigi kodanikuühiskonna organisatsioonidega. Nemad on nii riikliku, piirkondliku kui ka kohaliku tasandi vabaühendustele eriti oluline sihtrühm ning võivad pakkuda märkimisväärset toetust, näiteks esitada teie organisatsiooni muutmissetepanekuid.

Euroopa Kodanikeühenduste Nõukogu (CEDAG) ja tema lobikampaania sotsiaalmajanduse fraktsioonidevahelise töörühma loomiseks

Sotsiaalmajanduse küsimustega tegelev fraktsioonidevaheline töörühm loodi 1989. aastal, kuid jäi järgnevatel aastatel passiivseks. 2003. aastal alustas CEDAG lobikampaaniat Euroopa Parlamendis ja julgustas Euroopa Parlamendi liikmeid looma fraktsioonidevahelist rühma, et toetada sotsiaalküsimustega tegelevaid vabaühendusi nende majandustegevuses. CEDAG on Euroopa ühistute, vastastikuste ühingute, assotsiatsioonide ja ühenduste alalise konverentsi CEP-CMAFi asutajaliige, kes fraktsioonidevahelise töörühma taasloomist esimesena nõudis. Fraktsioonidevaheline töörühm koguneb regulaarselt pärast parlamendi istungeid ning CEP-CMAF on selle eelistatud partner. **Christiana Weidel** selgitab, et Euroopa Parlamendis lobitöö tegemiseks kasutati mitmesuguseid meetodeid, alates **isiklikest kirjadest liikmetele**, milles selgitati sotsiaalmajanduse arendamise vajadust üldiselt ja fraktsioonidevahelise töörühma kasulikkust, ning lõpetades **telefonikõnedega CEDAGi liikmetele**, kes Euroopa Parlamendi liikmetega tihedat koostööd tegid, et teave riiklikul tasandil edasi liiguks, ja koostööga teiste CEP-CMAF ühistute, vastastikuste ühingute ja ühenduste rühmadega. Ülitähtsad olid isiklikud kontaktid, et sõnum Euroopa Parlamendi liikmeteni jõuaks, ning kampaania võtmetegur oli ka see, et fraktsioonidevahelise töörühma olulisus ELi kodanike jaoks oli ilmselge. Kuna keerulise kampaania ettevalmistamiseks ei olnud aega, loodi otsekontaktid võtmeisikutega. Saavutati fraktsioonidevahelise töörühma loomiseks vajalik Euroopa Parlamendi liikmete arv, luues sektorile taas võimaluse arutada Euroopa Parlamendis sotsiaalmajanduslikke küsimusi.

⁸ Selleks, et hinnata oma seisundit protsessis, võite muu hulgas tutvuda komisjoni aastase tööprogrammiga, nõukogu aastase tööprogrammiga, õigusloome andmebaasiga.

- Otsige Euroopa Parlamendi veebilehelt lisateavet Euroopa Parlamendi liikmete, nende tausta ja tegevusvaldkondade kohta:
<http://www.europarl.europa.eu/members/public.do?language=en>.
- Eelkõige selgitage välja, kes Euroopa Parlamendi liikmetest teie valdkonda käsitlevates parlamendikomisjonides osalevad.
- Üritage korraldada kohtumine oma riigist valitud Euroopa Parlamendi liikmetega, kes teiega samadest teemadest huvitatud on, näiteks ELi vabaühenduste võrgustike abil.

Euroopa Komisjon: kasutage pigem tehnilisi kui poliitilisi argumente. Tänu oma algatusõigusele on Euroopa Komisjon eriti huvitatud sidusgruppide, sealhulgas vabaühenduste panusest, sest see on üks võimalus kodanike otsesemaks kaasamiseks, samas ka poliitikaettepanekute n-ö katsetamiseks ja sidusgruppide pädevuse kasutamiseks. Komisjonis lobitöö tegemise mõju on üsna suur, sest komisjon osaleb protsessi varases järgus.

- Mida kauem te viivate, seda vähem võimalusi on protsessi märkimisväärselt mõjutada.
- Vastupidiselt Euroopa Parlamendi liikmetele eelistavad komisjoni ametnikud enamasti pigem tehnilisi kui poliitilisi argumente ning oma strateegiat koostades peaksite seda arvestama. Euroopa Komisjoni töötajate kataloog peaks teid juhatama isikuni, kes teie teemavaldkonna eest vastutab:
http://ec.europa.eu/staffdir/plsql/gsys_page.display_index?pLang=EN.
- Ärge unustage, et teie liikmesriigis on olemas Euroopa Komisjoni esindus, kus osatakse teile ELi arengu kohta rohkem teavet anda ning teie tööks ka logistilist abi pakkuda. Nimekirja leiate aadressil http://ec.europa.eu/represent_en.htm.

Nõukogu: lähtuge riiklikust lisandväärtusest. Kuna Ministrite Nõukogu on otseselt seotud riikliku tasandiga, on see parim võimalus juurdepääsuks paljudele riigi tasandil tegutsevatele vabaühendustele, kelle kohustus on võtta ministreid Brüsselis tehtud otsuste eest vastutusele. See on eriti oluline sellistes valdkondades nagu välis- ja julgeolekupoliitika või ränded, aga üha tähtsam ka teistes vabaühendustele olulistes valdkondades nagu keskkond, inimõigused, vaesuse kaotamine, õiglane kaubandus ja areng, milles nõukogu on peamine otsustaja.

- Riigi tasandil tegutsevatel vabaühendustel on eriti hea võimalus nõukogu-suunalist lobitööd teha. Liikmesriikide Brüsselis asuvate esinduste loetelu leiate aadressil <http://europa.eu/whoiswho/public/index.cfm?fuseaction=idea.hierarchy&nodeID=3780&lang=en>.
- Ärge unustage, et tulemusi võite saavutada ka valdkondades, kus Brüsseli kontorid on osutunud ebaedukaks, ning teie leitud teave võib olla oluline ülejäänud 26 liikmesriigi vabaühendustele.
- Püüdke siiski tegutseda tihedas koostöös Brüsselis asuvate vabaühendustega, et saavutada suuremat mõju ja vältida topeltööd.

3.3 Moodustage liite

Teistega koostööd tehke mitmekordistate oma võimalusi eesmärgini jõuda, sest saavutate suurema mõju ja olete nähtavam. Samas kui teabe ja oskusteabe (ja töökoormuse!) jagamine teistega teeb elu lihtsamaks, tuleb valmis olla ka kompromissideks, kuna teie partnerite vaated ei pruugi teie omadega 100%-liselt kattuda.

- **Koostage nimekiri samu küsimusi käsitlevatest vabaühendustest:** selleks tutvuge ELi vabaühenduste kontaktandmete loeteluga käesoleva käsiraamatu lõpus.

- **Pidage meeles, et liitlasi võite leida ka väljaspool vabaühenduste maailma** (näiteks kohalikud ametiasutused, ametiühingud) ning ka väljaspool teie poliitikavaldkonda: looge valdkondadevahelisi liite vabaühendustega teistest sektoritest.
- **Leppige kokku peamised nõudmised**, millega kõik nõustuvad, ja keskenduge nendele.
- **Looge ühine strateegia**, mis toetab teie enda strateegiat, kuid määratlege selgelt kohustuste jaotus koalitsioonipartnerite vahel.
- **Ärge unustage ka horisontaalküsimusi**, nt osalusdemokraatia, läbipaistvus või rahastamine.

4. Kampaniatöö: mõned näpunäited

Alljärgnevalt leiate loetelu lobitöö näpunäidetest, mis (nagu kogemused näitavad) muudavad "elu" lihtsamaks. Ei maksa siiski unustada, et ühte kindlat teed kampania edukaks läbiviimiseks pole olemas. Strateegiaid tuleb kohandada poliitilise taustaga, poliitikavaldkonna olemuse, eesmärgiga. Seega soovitame teil lisaks siintood näpunäidete sirvimisele pöörduda teie poliitikavaldkonnas tegutsevate ELi vabaühenduste võrgustike poole ja küsida lisateavet.

- **Alustage varajases järgus ja tehke töö ise ära:** mida varem protsessis osalema hakkate, seda suurem on võimalus, et teid kuulda võetakse. Näiteks kui alustate piisavalt vara, siis kui õigusakti teksti/ettepanekut alles kavandatakse, võite isegi oma ettepanekuid esitada proovida. Loomulikult ei saa kindel olla, et neid täielikult arvesse võetakse, aga võib-olla siis osaliselt!

Varidokumendi koostamine: Euroopa Naiste Lobby (EWL) töö Euroopa naiste ja meeste võrdõiguslikkuse juhiste (2006–2010) koostamise nimel

2001.–2005. aastatel toimus ELi soolise võrdõiguslikkuse alane tegevus ühenduse soolise võrdõiguslikkuse raamstrateegia põhjal. Kuna 2004. aastaks ei olnud Euroopa Komisjon uut strateegiat välja pakkunud, otsustas EWL alustada tugevat lobitööd, et võetaks vastu uus Euroopa soolise võrdõiguslikkuse juhtdokument. Peamine sihtmärk oli Euroopa Komisjon, eriti tööhõive ja sotsiaalküsimuste peadirektoraat, aga ka Euroopa Parlament. Selleks koostas EWL varidokumendi, mille põhjal pidi koostatama tulevane põhitekst, ning tegi laia levitustööd nii Euroopa kui ka riiklikul tasandil kõigi kanalite kaudu (telefonikõned, kirjad, kohtumised jne).

Ajakava

- ✓ Oktoober 2004: EWLi üldkogu otsus hakata uue raamstrateegia koostamise nimel lobitööd tegema.
- ✓ Kevad 2005: Euroopa Komisjon teatas, et on valmis vastu võtma soolise võrdõiguslikkuse juhised.
- ✓ Märts kuni mai 2005: konsulteerimine EWLi pakutavate juhiste üle EWL liikmesorganisatsioonidega.
- ✓ Juuni 2005: teksti esimene variant esitati EWLi liikmesorganisatsioonidele parandusteks.
- ✓ Oktoober 2005: parandusi arutati EWLi üldkogul, kiideti heaks lõplik tekst.
- ✓ Oktoober 2005. EWLi juhised esitleti komisjoni ametliku teksti põhjana.
- ✓ Kogu perioodi jooksul suhtles EWL pidevalt otsustajatega, rõhutades vajadust uute juhiste järele ning tehes ettepanekuid sisu kohta.

Selle tulemusena võeti 2006. aasta märtsis vastu Euroopa Komisjoni teatis „Naiste ja meeste võrdõiguslikkuse juhised“. See hõlmab enam-vähem samasid nägemusi ja strateegiaid soolise võrdõiguslikkuse osas, nagu pakuti välja EWL tekstis, kuigi ametlikult ettenähtud meetmed ei ole nii tugevad, täpsed ega kaugeleulatuvad.

- **Pakkuge alati välja alternatiiv:** tühipaljas kriitika ei ole kuigi konstruktiivne. Püüdke alati esitada oma alternatiiv.

- **Pöörduge õige isiku poole:** kettkirjad e-posti teel ei kõida tõenäoliselt kellegi tähelepanu. Püüdke leida asjassepuutuv isik, kes teie teema eest vastutab või kes jagab teie seisukohti.

Samade vaadetega Euroopa Parlamendi liikmete toetuse saavutamine: ERIO ja romide õigused ELis

ERIO on poliitikakujundamises saavutanud märkimisväärset edu, julgustades Euroopa Parlamenti 2005. aasta aprillis heaks kiitma resolutsiooni romide olukorra kohta Euroopas. Resolutsioon käsitleb laia teemaderingi seoses romide inim- ja põhiõiguste tagamise võimalustega, kutsudes Euroopa institutsioone ja liikmesriike üles viivitamatult tegutsema, et romide õiguste asjus tekkinud kriisi lahendada.

Selle lobikampaania eesmärk oli julgustada Euroopa Parlamenti vastu võtma resolutsiooni, mis käsitleb rassismi, diskrimineerimist ja sotsiaalset tõrjumist, mida romid kogevad liikmesriikides, liituvates ja kandidaatriikides. Resolutsiooni eelnõu valmistas ette ERIO koostöös Euroopa Parlamendi ungarlastest liikmete Victoria Mohacsi ja Livia Jarokaga. ERIOt nõustas Avatud Ühiskonna Instituudi (Open Society Institute – OSI) Brüsseli kontor. Liberaalide ettepanekul ning sotsialistide ja Euroopa Rahvapartei toetusel esitatud resolutsioon võeti vastu suure häälteenamusega.

- **Pöörduge ka nõunike ja töötajate poole:** arvestage, et otsustajad pöörduvad abi saamiseks esmajoones oma töörühma poole ning poliitilistel nõunikel ja parlamendiliikmetel abidel on lõpliku otsuse langetamisel oluline (kuigi vähem nähtav) roll. Lisaks ärge pöörduge alati n-ö tippisiku poole – tehnilisema taseme kohtumisel võib sama positiivne ja konstruktiivne tulemus olla.
- **Leidke poliitiliste/emotsionaalsete ja tehniliste argumentide õige kooslus:** kuigi tehnilised ja hästi tõestatud argumendid on eduka kampaania aluseks, toetage neid alati viidetega otsuse sotsiaalsete ja poliitiliste valikute taustale.
- **Olge loov ja uuenduslik:** pidage meeles, et otsustajatel on enamasti kuhjaga taotlusi ja teavet. Mõni uus idee ja selle uuenduslik esitus aitab teil teistest eristuda.



Sotsiaalplatvormi seisukoht Lissaboni strateegia⁹ kohta
"Konksuga" sõnumi abil näidatakse, kuidas edasi minna

Kõik pardal
Lissaboni strateegia
Neljarattavedu

⁹ Pilti näidati konverentsil, kus käsitleti küsimust, kas Lissaboni protsess tagab säästva arengu, mille korraldasid Euroopa Keskkonnabüroo, Euroopa Ametiühingute Konföderatsioon (ETUC) ning Sotsiaalplatvorm 6. märtsil 2006.

- **Sõnum olgu lühike ja sihipärane:** keskenduge prioriteetidele, mida tahate saavutada ja tutvustage neid sihipäraselt (mitte standardset), pidades silmas isikut, kelle poole pöördute.
- **Rohujuuretasandi kampaania või lobitöö tippisikute seas?** Lobitööd võib teha tuhandel viisil. Surve avaldamine otsustajatele (näiteks õigusaktide ja poliitikadokumentide muutmise päevakorda tõstmine) ja osalemine kodanikuühiskonna dialoogi struktuurides võimaldab teil protsessis otseselt sõna võtta. Samas on surve nn altpoolt (näiteks demonstratsioonide, rohujuuretasandi kampaaniate, avalduste kaudu) samuti võimalus end kuuldavaks teha, kaasates kodanikke kogu Euroopast ja mitte ainult „Brüsselis“. Pidage siiski meeles, et rohujuuretasandi kampaania puhul on vaja head mobiliseerimisvõimet ja see peab põhinema vaid teatud hulgal olulistel sõnumitel.

EFAH: kampaania „70 senti kultuurile“

Pärast Euroopa Komisjoni presidendi Barroso tugevat toetust kultuurile kui laieneva ELi ühenduslülile (Berliin, 26–27.11.2004) käivitasid Euroopa kunsti ja kultuuripärandi foorum (EFAH) ja Euroopa Kultuurifond (ECF) 2005. aasta märtsis kampaania, et suurendada ELi kultuurieelarvet seniselt ligikaudu 7 sendilt kodaniku kohta aastas 70 sendini.

Ettepanek leidis Euroopa Parlamendi fraktsioonides laialdast toetust ja **äratas suurt tähelepanu ka kogu Euroopa meedias (ajakirjandus, raadio, TV, Interneti-väljaanded)**. Kampaania kohta levitati teavet uudiskirjade kaudu ning paljude kultuuriorganisatsioonide konverentsidel ja veebilehtedel koos viidetega manifesti allkirjastamiseks.

Arutlused ELi eelarve üle jõudsid lõpule 2006. aasta aprillis ja lõplik tulemus on üsna sarnane komisjoni algse ettepanekuga, mis nägi kultuurieelarvele ette 400 miljonit eurot 7aastaseks finantsperspektiivi perioodiks. See on ligikaudu 13 senti kodaniku kohta aastas. Kuigi lõpptulemusena ei saavutatud kampaania taotlusi, avaldas kampaania ja selle tulemusel saavutatud Euroopa Parlamendi liikmete aktiveerimine suurt mõju arutelule ELi kultuuripoliitika üle.

- **Leidke ELi ja riikliku tasandi tasakaal: muutke võrgustik aktiivseks!** Pidage alati meeles, et Euroopa vabaühendused (ja eriti nende sekretariaadid) ning riiklikul tasandil tegutsevad vabaühendused pigem täiendavad kui asendavad teineteist. Kui riiklikud võrgustikud toetavad ELi võrgustikke, edastades neile teavet oma olukorra kohta ja rohujuuretasandilt pärinevaid kogemusi, siis ELi võrgustikud võivad vastu pakkuda teavet, lühiülevaateid, koolitusvõimalusi ja tehnilist tuge. Ei ole lihtne leida õiget tööjaotust, aga suhtuge sellesse kui vastastikmõjusse.

5. Lisateavet lobitööst

Kui tahate ELi lobitööga aktiivsemalt edasi tegeleda, proovige otsida üksikasjalikum teavet konkreetselt teie teemavaldkonna kohta.

5.1. Vabaühendustega ühenduse võtmine

ELi vabaühendused võivad riigi tasandil tegutsevatele vabaühendustele olla kasulikud kontaktisikud, kellel on võimalus saada kõige uuemat teavet olukorrast oma poliitikavaldkonnas. ELi vabaühenduste töö põhineb nende liikmete teenindamisel, kuid ka vabaühenduste kogukonna toetamisel: nad sõltuvad oluliselt riigi tasandil tegutsevate

vabaühenduste poliitilisest tööst, teabest ja usaldusest. Kui soovite oma valdkonna täpsematest teemadest rohkem teavet saada, soovitame teil võtta ühendust vastava ELi vabaühenduste võrgustikuga.

- Vabaühenduste võrgustike kontaktandmed leiate käesoleva trükise lõpust.

5.2. Lisamaterjalid lobi- ja kampaaniatööst ELi teemadel

Viimastel aastatel on ilmunud muljetavaldav arv juhendeid lobitöö kohta. Neid on koostanud mitmesugused organisatsioonid, alates vabaühendustest ja lõpetades avalike suhete ettevõtetega. Vabaühenduste koostatud käsiraamatud võivad anda ehk sihipärasemaid näpunäiteid, aga ka muudest juhenditest võib leida kasulikku nõu ning teavet teistes valdkondades kasutatud lobistrateegiast. Igal juhul uurige välja, kust teave pärineb, sest see ei saa kunagi olla 100%-liselt erapooletu.

Vabaühendused

Amnesty International, *Campaigning manual*, 2001,
<http://www.amnesty.org/en/library/info/ACT10/002/2001>

Civil Society Contact Group, *Training Handbook*, 2004,
<http://act4europe.horus.be/module/FileLib/Slovenia20September2004-Handbook.pdf>

CLONG, NGO Handbook 1999, *Practical information for Development and Emergency Aid NGOs in the European Union*; PUB/9901/ET

European Public Health Alliance, *Creating national health alliances in new EU member states* (aruanne: Geof Rayner), 2004, <http://www.epha.org/a/2082>

Schlaffer, Peter and Sierck, Gabriela, *Handbook for Human Rights Work*, koostatud Friedrich-Ebert-Stiftungile ja FORUM MENSCHENRECHTEle
<http://www.fes.de/themen/menschenrechte/content/forum-bkup.htm>

European Anti-Poverty Network, *Manual on the management of European Union structural funds*, (autor Brian Harvey), 2006,
http://www.eapn.org/code/en/publ_detail.asp?pk_id_content=1748

Avalikud suhted

Burson and Marsteller, *The Definitive Guide to Lobbying the European Institutions*, 2005,
www.lobbying-europe.com

Daniel Gueguen, *The New Practical Guide to the EU Labyrinth*, 7. väljaanne, EIS Publishing, 2005

Muu

The Democracy Center, *Lobbying - the Basics*,
<http://www.democracyctr.org/library/advocacy/materials.htm>

Corporate Europe Observatory, *Lobby Planet- Guide to Brussels*, 2004
www.corporateeurope.org/docs/lobbycracy/lobbyplanet.pdf

BBC Action Network Team, *How to lobby political representatives*,
<http://www.bbc.co.uk/dna/collective/A2109764>

3. peatükk: kust leida lisateavet?

Internetist ELi arengute kohta uuema teabe otsimine võib olla keeruline ja nõuda palju aega. Asjakohased dokumendid on aga enamasti valmiskujul kättesaadavad¹⁰. Järgmistes punktides leiate ridamisi kasulikke veebivõtteid, mis:

- aitavad teil iga päev uuendatava materjali kaudu Brüsselis toimuvaga kursis olla;
- võimaldab välja selgitada, millisesse õigusloome protsessi järku on teatud ettepanek jõudnud;
- võimaldab kindlaks teha, kellega täpsemalt tuleks ühendust võtta.

1. Üldteave

Ülevaade ELi poliitikast ja juurdepääs dokumentidele

<http://www.europa.eu>

ELi üldine veebileht, mis sisaldab viiteid kõikidele ELi institutsioonidele ja samuti poliitikavaldkondadele.

http://europa.eu/scadplus/glossary/index_en.htm

ELi sõnastik (*EU Glossary*) sisaldab kasulikku teavet ELi institutsioonide ja poliitika kohta, samuti kasulikke n-ö eurožargooni tõlkeid.

http://www.europarl.europa.eu/facts/default_en.htm

Euroopa Parlamendi teabelehtede eesmärk on anda kokkuvõtlik ülevaade Euroopa integratsioonist (sealhulgas institutsioonid, poliitika, otsustamine), rõhuasetusega Euroopa Parlamendi panusele.

http://www.consilium.europa.eu/cms3_fo/showPage.asp?id=1279&lang=ET

Nõukogu on Euroopa institutsioonidest endiselt kõige vähem läbipaistev. Siiski on juurdepääs dokumentidele viimastel aastatel paranenud: nõukogu dokumentide avalik register sisaldab viitasid nõukogu dokumentidele alates 1. jaanuarist 1999.

Otsustusprotsessi jälgimine

<http://eur-lex.europa.eu>

Eur-Lexi eesmärk on avaldada kogu Euroopa Liidu õigus, eelkõige õigusaktid ja pretsedendiõigus, samuti komisjoni ja teiste institutsioonide vahelised otsustamismenetlused.

<http://ec.europa.eu/prelex/apcnet.cfm?CL=en>

Institutsioonidevaheliste menetluste andmebaas PreLex jälgib komisjoni ja teiste institutsioonide vahelist otsustusprotsessi. Samuti jälgitakse mitmesuguste osalevate institutsioonide tööd.

<http://www.europarl.europa.eu/oeil/index.jsp?language=en>

Euroopa Parlamendi õigusloome jälgimissüsteemi eesmärk on anda lühike ülevaade institutsioonidevahelistest seadusandlikest menetlustest ja Euroopa Parlamendi panusest neisse. Seda täiendavad üksikasjalikumad teabelehed.

Kohalikud infokeskused

http://ec.europa.eu/europedirect/index_en.htm

¹⁰ Selles peatükis sisalduv teave on suures osas pärit Sotsiaalplatvormi teabematerjalidest: Interneti-teejuht ELi otsustamisprotsessi kohta on kättesaadav aadressil <http://www.socialplatform.org/module/FileLib/Briefingn05-InternetguidetotheEUdecisionmakingprocess-EN.doc> ja vabaühenduste kontaktgrupi 2004. aasta koolituse käsiraamatust, *op. cit.*

Europe Direct’i võrgustik tegutseb kodanike ja ELi vahendajana kohalikul tasandil. Eesmärk on muuta kodanikele kättesaadavaks ELi-alane teave, abi ja nõuanded ning vastata nende küsimustele Euroopa Liidu kohta.

2. ELi institutsioonid

Kontaktandmed

<http://europa.eu/whoiswho/public/index.cfm?lang=en>

EU Whoiswho (kes on kes) on ELi ametlik kontaktkataloog, mis tutvustab ELi institutsioonide, organite ja ametite organisatsioonilist struktuuri, sisaldab aadresse, e-posti aadresse ja telefoninumbreid.

http://ec.europa.eu/staffdir/plsql/gsys_page_display_index?pLang=EN

Commission Directory pilootprojekti eesmärk on hõlbustada vajalike kontaktisikute leidmist, see põhineb olemasoleval süsteemil, mida kasutavad komisjoni enda töötajad.

Uudised ja institutsioonide aruanded

<http://europa.eu/geninfo/whatsnew.htm>

Mis Euroopa Liidu veebilehel uudist? pakub iga päev uuendatavat teavet sündmustest kõikides ELi institutsioonides, põhinedes Euroopa portaali sisul.

<http://ec.europa.eu/avservices/ebs/schedule.cfm>

Euroopa Liidu TV-uudisteagentuur *Europe by Satellite* (EbS) edastab ELiga seotud teavet elukutselistele televisiooni- ja raadiotöötajatele ja teistele Euroopa asutustele.

<http://europa.eu/rapid/showInformation.do?pageName=middayExpress&guiLang>

Euroopa Komisjoni keskpäevane pressibriifing annab igapäevast teavet komisjoni tegevusest.

http://www.europarl.europa.eu/news/public/default_en.htm?redirection

Euroopa Parlamendi veebileht annab nüüd regulaarset ja lihtsalt mõistetavat teavet peamistest tegevustest.

http://www.europarl.europa.eu/eplive/public/freetext_page_direct/20061120FTX00012-2101/default_en.htm

Sellel veebilehel võite jälgida parlamendi plenaaristungeid reaalselt.

http://www.europarl.europa.eu/news/expert/default_en.htm

Pressimaterjalid, mis sisaldavad aruandeid suurematest arengutest Euroopa Parlamendis, eriti istungjärkude kohta.

http://www.consilium.europa.eu/cms3_fo/showPage.ASP?lang=en

Euroopa Nõukogu veebileht annab samuti värsket ülevaate nõukogu tegevusest.

3. Euroopa meedia

<http://www.euractiv.com/en/>

Euractiv viitab ametlikele dokumentidele, pressiteadetele ja asjakohastele artiklitele poliitikavaldkondade kaupa. Sealt võite saada hea ülevaate olulistest poliitikavaldlustest ja nende osalistest. Juurdepääs tasuta.

<http://euobserver.com/>

EUobserver on ELi aktuaalseid sündmusi ja arenguid kajastav portaal, mida uuendatakse iga päev. Sealt leiate värsket teavet, mis on liigitatud poliitikavaldkondade kaupa. Enamikule artiklitele tasuta juurdepääs.

<http://www.europeanvoice.com/>

See on *European Voice*'i nädalalehe veebileht, mida annab alates 1995. aastast välja *The Economist Group*. Mõnele artiklile tasuta juurdepääs.

4. Mõttekojad

<http://www.epc.eu/>

Euroopa Poliitikakeskus (*EPC*) korraldab järjepidevalt poliitikaalaseid teabetunde, seminare ja konverentse, mille aruanded on kättesaadavad nende veebilehel.

<http://www.ceps.be>

1983. aastal loodud Euroopa Poliitikauuringute Keskus (*CEPS*) "koostab usaldusväärseid poliitikauuringuid, mis aitavad leida konstruktiivseid lahendusi tänapäeva Euroopa ees seisvatele väljakutsetele".

<http://www.friendsofeurope.org/>

Brüsselis asuv mõttekoda, mis tegeleb ELi poliitika analüüsiga. *Friends of Europe*'i eesmärk on "julgestada uut moodi mõtlemist Euroopa tuleviku üle ning laiendada ELi arutelu, muutes seda tulisemaks ja elavamaks."